

かながわデータブック2018 (子ども・子育て編)

かながわ地域政策ラボ
2018.6

留意点

1. 「かながわデータブック 2018（子ども・子育て編）」は、子ども・子育て分野に関する神奈川県主要都市の特徴や課題について、客観的なデータに基づき明らかにすることを目的に作成されたものである。
2. 主に、『神奈川県内人口20万人以上（2016年時点）の各市との比較』ならびに『合併後となる2010年以降の時系列比較』という二つの“比較”の視点により、データの分析を試みている。
3. 項目によっては、公表データ取得の制約あるいはデータの特性上の理由により、一部の期間や地域に限った分析を行っている。
4. 取り上げている項目については、地域の特徴・課題を把握するうえで主要なデータとして任意に採用したものである。
5. 実証分析等の手法によるデータ間の関係性（因果関係等）に関する分析・解釈は行っていない。
6. 上記3～5の理由により、地域課題の更なる明確化には、各分野に関するより精緻な実態把握が不可欠であることに留意が必要である。

Index

1. 納税義務者一人当たり課税対象所得
2. 相対的貧困率
3. 生活保護費に占める教育扶助比率
4. 生活保護人員に占める教育扶助比率
5. 生活保護世帯に占める母子世帯比率
6. 保護人員に占める子ども比率（2015年）
7. ひとり親世帯比率（2015年）
8. 児童扶養手当受給資格者数
9. 児童相談所における虐待相談受付件数
10. 少年犯罪、子どもに関する相談状況
11. 小中学生の不登校状況①
12. 小中学生の不登校状況②

1. 納税義務者一人当たり課税対象所得

単位：千円

	2010年	2011年	2012年	2013年	2014年	2015年	2016年	2016-2010 差	2016/2010 増減率
横浜市	3,882	3,896	3,911	3,895	3,968	3,985	4,008	125	3.2%
川崎市	3,838	3,859	3,871	3,823	3,892	3,914	3,942	104	2.7%
相模原市	3,315	3,324	3,313	3,303	3,319	3,334	3,371	56	1.7%
横須賀市	3,227	3,196	3,182	3,154	3,156	3,158	3,177	-50	-1.6%
平塚市	3,311	3,323	3,313	3,276	3,303	3,313	3,334	24	0.7%
藤沢市	3,779	3,818	3,839	3,794	3,857	3,900	3,919	139	3.7%
茅ヶ崎市	3,624	3,639	3,643	3,604	3,729	3,699	3,697	73	2.0%
厚木市	3,367	3,385	3,389	3,361	3,399	3,396	3,403	36	1.1%
大和市	3,389	3,382	3,379	3,378	3,416	3,444	3,438	50	1.5%
平均値	3,526	3,536	3,538	3,510	3,560	3,571	3,588	62	1.7%
中央値	3,389	3,385	3,389	3,378	3,416	3,444	3,438	56	1.7%

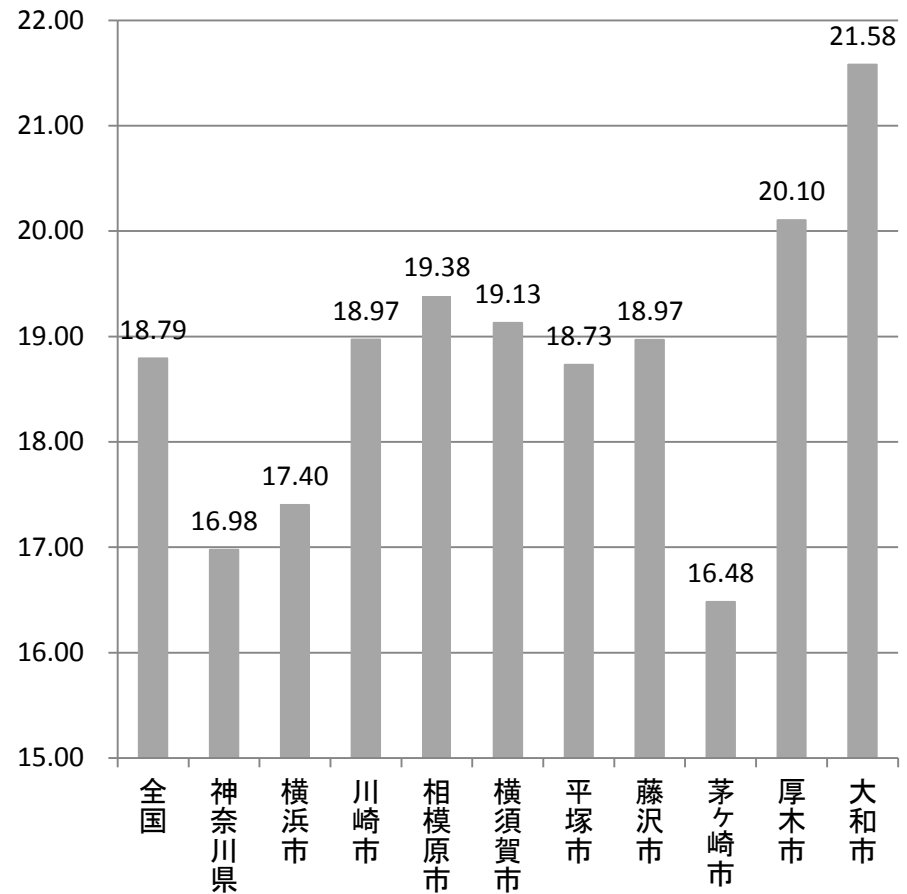
出所：総務省「市町村税課税状況等の調」

2. 相対的貧困率

	単位:%
全国	18.79
神奈川県	16.98
横浜市	17.40
川崎市	18.97
相模原市	19.38
横須賀市	19.13
平塚市	18.73
藤沢市	18.97
茅ヶ崎市	16.48
厚木市	20.10
大和市	21.58
平均値	18.97
中央値	18.97

出所:総務省「住宅・土地統計(平成25年)」

注:全世帯数で推計している。

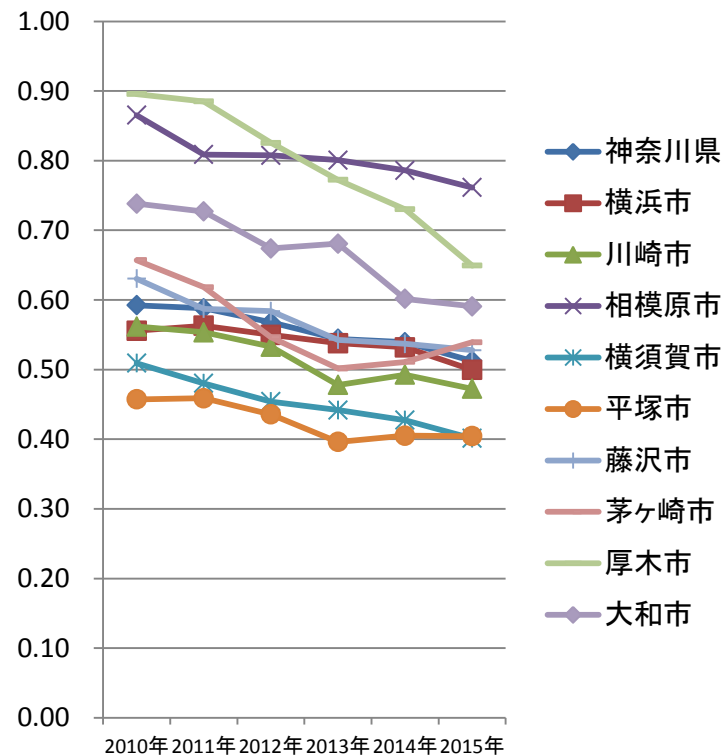


3. 生活保護費に占める教育扶助比率

単位：%

	2010年	2011年	2012年	2013年	2014年	2015年
神奈川県	0.59	0.59	0.57	0.54	0.54	0.51
横浜市	0.56	0.56	0.55	0.54	0.53	0.50
川崎市	0.56	0.55	0.53	0.48	0.49	0.47
相模原市	0.87	0.81	0.81	0.80	0.79	0.76
横須賀市	0.51	0.48	0.45	0.44	0.43	0.40
平塚市	0.46	0.46	0.44	0.40	0.41	0.40
藤沢市	0.63	0.59	0.58	0.54	0.54	0.53
茅ヶ崎市	0.66	0.62	0.55	0.50	0.51	0.54
厚木市	0.90	0.89	0.83	0.77	0.73	0.65
大和市	0.74	0.73	0.67	0.68	0.60	0.59
平平均値	0.65	0.63	0.60	0.57	0.56	0.54
中央値	0.63	0.59	0.55	0.54	0.53	0.53

出所：神奈川県的生活保護の概況について

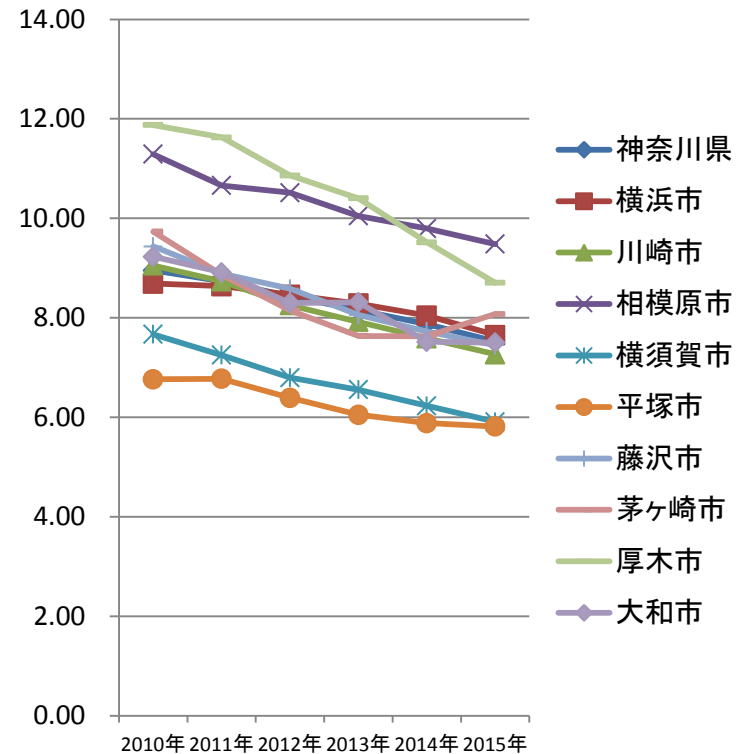


4. 生活保護人員に占める教育扶助比率

単位：%

	2010年	2011年	2012年	2013年	2014年	2015年
神奈川県	8.95	8.74	8.43	8.15	7.87	7.53
横浜市	8.69	8.64	8.46	8.29	8.04	7.65
川崎市	9.05	8.73	8.25	7.92	7.59	7.27
相模原市	11.29	10.66	10.51	10.05	9.79	9.48
横須賀市	7.67	7.25	6.80	6.56	6.23	5.91
平塚市	6.77	6.77	6.39	6.05	5.88	5.82
藤沢市	9.43	8.89	8.59	8.06	7.73	7.45
茅ヶ崎市	9.73	8.86	8.15	7.64	7.63	8.08
厚木市	11.88	11.63	10.86	10.40	9.52	8.70
大和市	9.23	8.91	8.30	8.31	7.52	7.50
平 均 値	9.30	8.93	8.48	8.14	7.77	7.54
中 央 値	9.23	8.86	8.30	8.06	7.63	7.50

出所：神奈川県的生活保護の概況について

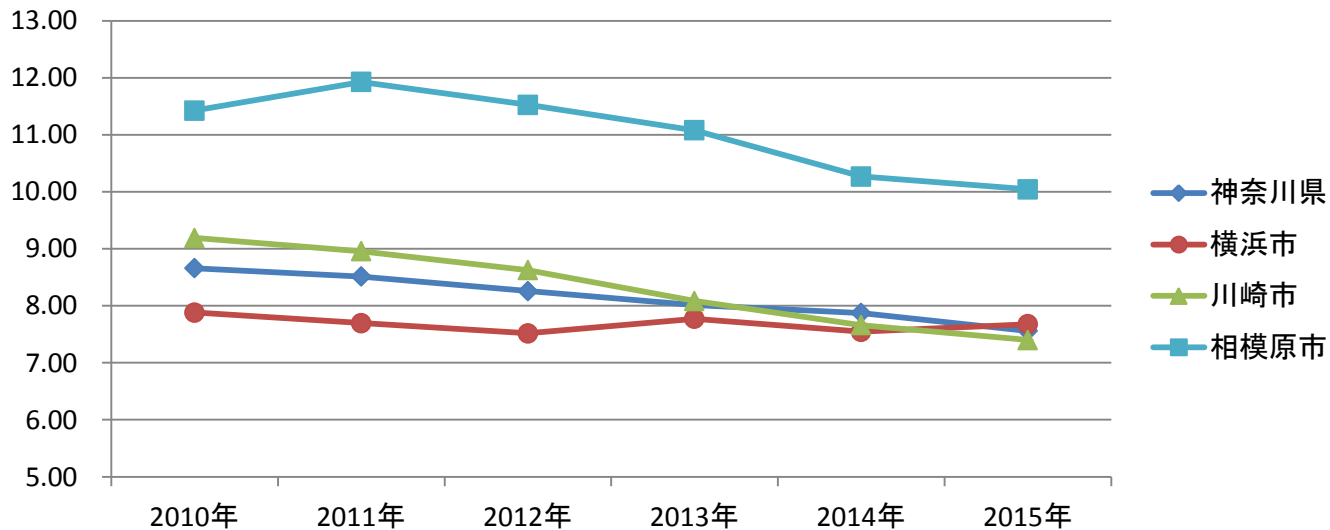


5. 生活保護世帯に占める母子世帯比率

単位：%

	2010年	2011年	2012年	2013年	2014年	2015年
神奈川県	8.66	8.51	8.26	8.01	7.87	7.56
横浜市	7.88	7.70	7.52	7.77	7.54	7.68
川崎市	9.19	8.96	8.63	8.08	7.66	7.40
相模原市	11.43	11.93	11.53	11.08	10.27	10.04

出所：神奈川県の生活保護の概況について、各市統計書

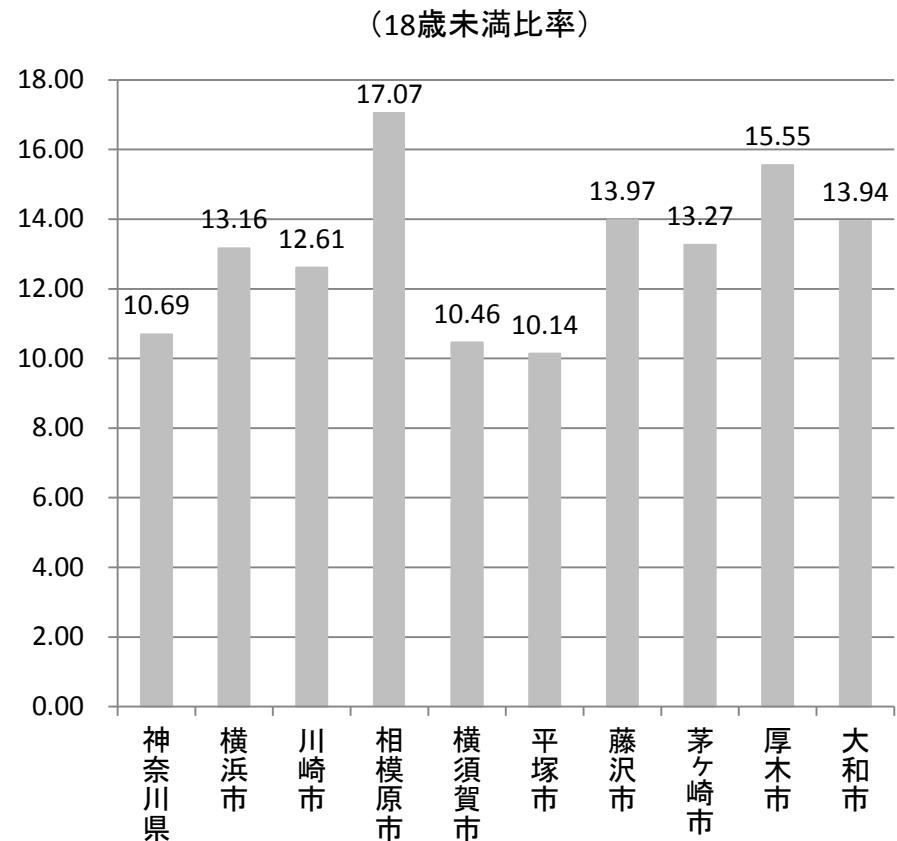


6. 保護人員に占める子ども比率（2015年）

単位：%

	6歳未満	12歳未満	15歳未満	18歳未満
神奈川県	2.61	4.65	7.63	10.69
横浜市	2.45	7.00	10.03	13.16
川崎市	2.38	6.78	9.63	12.61
相模原市	3.93	9.82	13.55	17.07
横須賀市	1.70	4.97	7.40	10.46
平塚市	2.15	5.92	8.01	10.14
藤沢市	3.19	7.63	10.61	13.97
茅ヶ崎市	2.12	7.05	10.49	13.27
厚木市	2.96	8.06	11.93	15.55
大和市	3.55	8.66	11.28	13.94
平均值	2.72	7.32	10.33	13.35
中央値	2.45	7.05	10.49	13.27

出所：神奈川県の子生活保護の概況について



7. ひとり親世帯比率（2015年）

①世帯数ベース

	ひとり親世帯比率 (6歳未満)	父子世帯比率 (6歳未満)	母子世帯比率 (6歳未満)	ひとり親世帯比率 (18歳未満)	父子世帯比率 (18歳未満)	母子世帯比率 (18歳未満)
全国	4.56%	0.28%	4.29%	10.15%	1.00%	9.15%
全国市部	4.62%	0.27%	4.35%	10.26%	0.98%	9.27%
神奈川県	4.20%	0.37%	3.83%	8.89%	1.11%	7.77%
神奈川県市部	4.05%	0.32%	3.74%	8.88%	1.09%	7.80%
横浜市	4.23%	0.27%	3.96%	8.76%	0.87%	7.89%
川崎市	3.35%	0.48%	2.87%	7.77%	1.14%	6.63%
相模原市	4.76%	0.00%	4.76%	11.67%	1.36%	10.30%

※6歳未満あるいは18歳未満の児童がいる世帯それぞれに占める、ひとり親世帯(父子・母子家庭)の比率である。

②児童数ベース

	ひとり親世帯 人員比率 (6歳未満)	父子世帯 人員比率 (6歳未満)	母子世帯 人員比率 (6歳未満)	ひとり親世帯 人員比率 (18歳未満)	父子世帯 人員比率 (18歳未満)	母子世帯 人員比率 (18歳未満)
全国	4.21%	0.24%	3.97%	9.24%	0.84%	8.40%
全国市部	4.27%	0.24%	4.03%	9.34%	0.84%	8.51%
神奈川県	3.91%	0.33%	3.58%	7.99%	0.92%	7.07%
神奈川県市部	3.79%	0.29%	3.50%	8.00%	0.92%	7.08%
横浜市	3.82%	0.21%	3.60%	7.82%	0.69%	7.13%
川崎市	3.52%	0.63%	2.89%	7.66%	1.04%	6.63%
相模原市	5.77%	0.00%	5.77%	11.73%	1.20%	10.53%

※6歳未満あるいは18歳未満の児童数に占める、ひとり親家庭(父子家庭・母子家庭)の児童数の比率である。

出所：総務省統計局「平成27年国勢調査抽出速報集計」

8. 児童扶養手当受給資格者数

単位：人

	2010年	2011年	2012年	2013年	2014年	2015年	2015-2010 差	2015/2010 増減率
神奈川県	61,576	62,592	62,908	62,837	61,990	61,740	164	0.3%
横浜市	23,087	23,463	23,455	23,498	23,249	23,091	4	0.0%
川崎市	7,884	7,944	7,970	7,932	7,757	7,649	-235	-3.0%
相模原市	6,095	6,205	6,272	6,300	6,400	6,545	450	7.4%
横須賀市	3,841	3,921	3,884	3,819	3,836	3,766	-75	-2.0%
平塚市	2,421	2,459	2,500	2,423	2,366	2,323	-98	-4.0%
藤沢市	2,695	2,725	2,779	2,940	2,735	2,768	73	2.7%
茅ヶ崎市	1,436	1,477	1,551	1,542	1,532	1,668	232	16.2%
厚木市	1,966	1,992	2,015	1,982	1,979	1,964	-2	-0.1%
大和市	1,832	1,899	1,942	1,923	1,873	1,860	28	1.5%
							平均値	2.1%
							中央値	0.0%

出所：平成27年神奈川県福祉統計

9. 児童相談所における虐待相談受付件数

単位：件

	2010年	2011年	2012年	2013年	2014年	2015年	2015-2010 差	2015/2010 増減率
神奈川県	4,303	4,914	5,571	6,436	7,035	10,489	6,186	143.8%
横浜市	626	820	929	1,159	1,072	3,892	3,266	521.7%
川崎市	1,047	1,320	1,237	1,576	1,792	1,920	873	83.4%
相模原市	487	641	648	730	848	970	483	99.2%
横須賀市	290	386	475	487	616	572	282	97.2%
							平均値	200.4%
							中央値	98.2%

出所：平成27年神奈川県福祉統計

※児童相談所における内容別虐待相談受付比率(2015年)

	横浜市	川崎市	相模原市	横須賀市
身体的	29.8	22.8	22.9	19.4
ネグレクト	21.6	21.6	31.5	37.2
心理的	46.9	54.6	45.2	42.7
性的	1.7	1.0	0.4	0.7

出所：平成27年神奈川県福祉統計

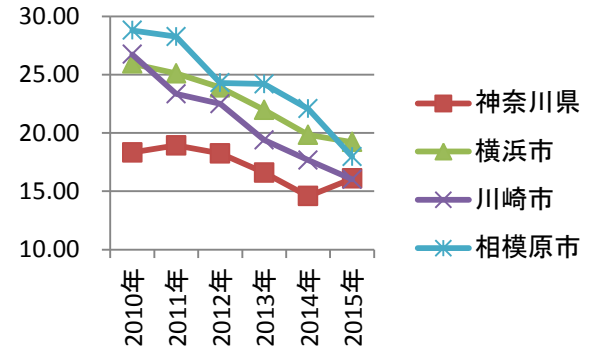
10. 少年犯罪、子どもに関する相談状況

① 刑法犯罪の検挙人員に占める少年犯罪(14歳以上20歳未満)比率

単位:%

	2010年	2011年	2012年	2013年	2014年	2015年
神奈川県	18.33	18.93	18.24	16.60	14.58	16.09
横浜市	25.94	25.10	23.89	21.97	19.83	19.21
川崎市	26.74	23.34	22.49	19.40	17.67	16.02
相模原市	28.79	28.26	24.29	24.19	22.06	17.97

出所: 県勢要覧、各市統計書

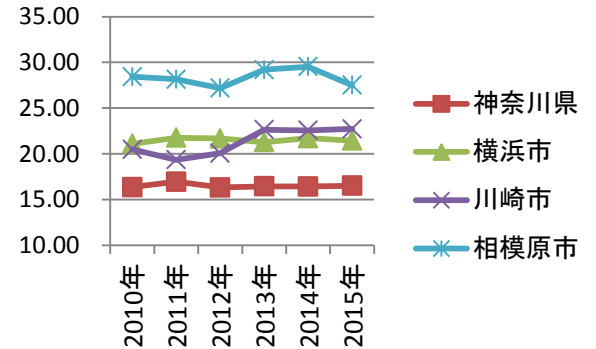


② 民生委員・児童委員の相談・支援件数に占める子どもに関することの比率

単位:%

	2010年	2011年	2012年	2013年	2014年	2015年
神奈川県	16.35	16.94	16.31	16.44	16.42	16.50
横浜市	21.10	21.75	21.67	21.27	21.71	21.44
川崎市	20.48	19.34	20.07	22.63	22.56	22.72
相模原市	28.44	28.15	27.19	29.20	29.52	27.50

出所: 県勢要覧、各市統計書



11. 小中学生の不登校状況①

①小学校

単位:人

	2010年	2011年	2012年	2013年	2014年	2014-2011 差	2014/2011 増減率
全国	22,463	22,622	21,243	24,175	25,866	3,403	15.1%
神奈川県	2,246	2,149	1,908	2,179	2,443	197	8.8%
横浜市	1,069	1,107	1,054	890	998	-71	-6.6%
川崎市	213	238	210	238	271	58	27.2%
相模原市	181	174	158	127	194	13	7.2%

②中学校

	2010年	2011年	2012年	2013年	2014年	2014-2011 差	2014/2011 増減率
全国	97,428	94,836	91,446	95,442	97,036	-392	-0.4%
神奈川県	7,556	7,132	6,646	6,819	6,920	-636	-8.4%
横浜市	2,923	2,853	2,774	2,577	2,570	-353	-12.1%
川崎市	1,140	1,036	1,010	1,048	1,003	-137	-12.0%
相模原市	873	811	706	690	726	-147	-16.8%

③合計

	2010年	2011年	2012年	2013年	2014年	2014-2011 差	2014/2011 増減率
全国	119,891	117,458	112,689	119,617	122,902	3,011	2.5%
神奈川県	9,802	9,281	8,554	8,998	9,363	-439	-4.5%
横浜市	3,992	3,960	3,828	3,467	3,568	-424	-10.6%
川崎市	1,353	1,274	1,220	1,286	1,274	-79	-5.8%
相模原市	1,054	985	864	817	920	-134	-12.7%

出所:各県・各市HP、学校基本調査

12. 小中学生の不登校状況②

①小学校

単位:%

	2010年	2011年	2012年	2013年	2014年
全国	0.32	0.33	0.31	0.36	0.39
神奈川県	0.46	0.45	0.40	0.46	0.52
横浜市	0.54	0.57	0.55	0.47	0.53
川崎市	0.30	0.34	0.30	0.34	0.38
相模原市	0.47	0.46	0.42	0.34	0.53

②中学校

	2010年	2011年	2012年	2013年	2014年
全国	2.73	2.64	2.56	2.69	2.76
神奈川県	3.28	3.04	2.82	2.88	2.94
横浜市	3.15	3.00	2.89	2.67	2.68
川崎市	4.21	3.70	3.58	3.65	3.48
相模原市	4.59	4.28	3.74	3.66	3.87

③合計

	2010年	2011年	2012年	2013年	2014年
全国	1.13	1.12	1.09	1.17	1.21
神奈川県	1.37	1.30	1.20	1.27	1.33
横浜市	1.37	1.36	1.33	1.21	1.25
川崎市	1.39	1.30	1.24	1.29	1.27
相模原市	1.82	1.72	1.53	1.46	1.66

出所:各県・各市HP、学校基本調査

